

ელგუჯა გოგაძე (დაბადებიდან 100 წლისთავის გამო) Elguja Gogadze on the 100th anniversary of his birth

თინა აბულაშვილი
Tina Abulashvili

არქეოლოგიის კვლევის ინსტიტუტი, საქართველოს ეროვნული მუზეუმი, შოთა რუსთაველის გამზირი №3, თბილისი 0105
O. Lordkipanidze Institute of Archaeology, Georgian National Museum, Shota Rustaveli Avenue, Tbilisi 0105, Georgia

ABSTRACT. Elguja Gogadze, an archaeologist at the Georgian State Museum, made significant contributions to the study of archaeology in Georgia. He led numerous archaeological campaigns in western Georgia, primarily focusing on Bronze and Early Iron Age sites such as the Nosiri settlement, the Mukhurcha cemetery, the “Kekeluri Zuga” and “Nachvis Zuga” settlement mounds, and the Goradziri kurgans. Gogadze also studied a hoard of Colchian bronze artifacts discovered in Ochkhomuri. As a result of these investigations, he broadened the scope of research on ancient Colchian culture. Through comparative analysis, he offered new interpretations of Colchian sites and identified several distinctive features of Colchian culture.

Elguja Gogadze also contributed substantially to the study of Early and Middle Bronze Age kurgans previously excavated by Boris Kuftin in Trialeti. He identified cultural links between the Kura-Araxes culture and its succeeding Early Kurgan cultures and explored connections between Trialeti culture and the wider region. Gogadze also revised the chronology of the Middle Bronze Age in the South Caucasus as previously proposed by Kuftin, creating a framework that is still used by many archaeologists to this day.

Elguja Gogadze’s research stands as a cornerstone in the field of Georgian archaeology. His work not only deepened the understanding of the Colchian and Trialeti cultures but also laid a solid foundation for future archaeological investigations. His legacy remains vital to the study of archaeology of Georgia.

საკვანძო სიტყვები: ელგუჯა გოგაძე, 100 წლის იუბილე, არქეოლოგია, თრიალეთის კულტურა, ძველი კოლხეთი

Keywords: Elguja Gogadze, 100th Anniversary, Trialeti Culture, Colchian Culture

საქართველოს სახელმწიფო მუზეუმის ერთ-ერთმა მნიშვნელოვანმა წამყვანმა მეცნიერ-თანამშრომელმა, არქეოლოგმა და ისტორიკოსმა ელგუჯა გოგაძემ დიდი წვლილი შეიტანა საქართველოს არქეოლოგიური ძეგლების კვლევის საქმეში. იგი 1948 წლიდან მონაწილეობდა სხვადასხვა არქეოლოგიურ ექსპედიციებში, იკვლევდა ბრინჯაოს და ადრერკინის ხანის არქეოლოგიურ ძეგლებს, იყო ნოსირი-მუხურჩის არქეოლოგიური ექსპედიციის ხელმძღვანელი. 1974-1990 წლებში არქეოლოგიურ გათხრებს აწარმოებდა სენაკის და მარტვილის რაიონებში. გათხარა და შეისწავლა ნოსირის ნამოსახლარი, მუხურჩის სამაროვანი, სამოსახლო ბორცვები „კეკელური ზუგა“ და „ნაჭვის ზუგა“, შეისწავლა ჩხორონწყუს რაიონის სოფ. ოჩხომურში აღმოჩენილი გვიანბრინჯაო-ადრერკინის ხანის კოლხური ბრინჯაოს ნაკეთობების განძი (140-მდე ნივთი). მან მრავალმხრივი გახადა და გააფართოვა ძველი კოლხური



სურათი 1. ელგუჯა გოგაძე 1924-2003 წელი



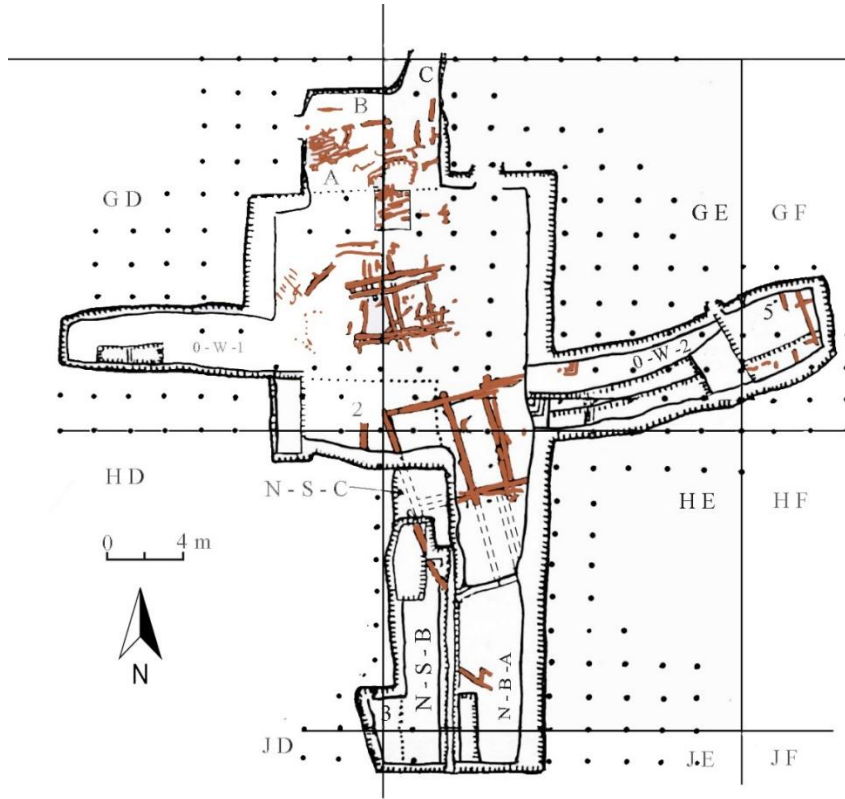
სურათი 2. საქართველოს სახელმწიფო მუზეუმის საგამოფენო დარბაზი. მარცხნიდან მარჯვნივ: ელგუჯა გოგაძე, თენგიზ მეშველიანი, დავით თუშაბრამიშვილი, ალექსანდრე ჯავახიშვილი, ერეკლე ქორიძე, გურამ ნემსაძე, გაიოზ ჯავახიშვილი (ფოტო მოგვანოდა მიხეილ აბრამიშვილმა).

კულტურის კვლევის სფერო, მოახდინა კოლხეთის არქეოლოგიური ძეგლების ინტერპრეტაცია. მოპოვებული მასალის პარალელურ ძეგლებთან შედარება - შეპირისპირების და ზოგიერთი ადრე გამოთქმული ვარაუდის კორექტირების საფუძველზე გამოავლინა და განაზოგადა კოლხური კულტურის ცალკეული თავისებურებები. ჩატარებული სამუშაოების შედეგები გამოაქვეყნა სამეცნიერო ნაშრომებში და სტატიებში. ელგუჯა გოგაძემ დეტალურად შეისწავლა ბორის კუფტინის მიერ 1936-1940, 1947 წლებში თრიალეთში გათხრილი ადრე და შუაბრინჯაოს ხანის ყორღანული სამარხების კომპლექსები და მოგვცა რიგი ახალი, დაზუსტებული თარიღები, დაადგინა თრიალეთის კულტურის ძირითადი ელემენტების გენეტიკური კავშირი წინამორბედ მტკვარ-არაქსის კულტურასთან, გამოავლინა თრიალეთის ინტენსიური კულტურული კავშირები გარე სამყაროსთან. მისი ნაშრომები: კოლხეთის ბრინჯაოსა და ადრეული რკინის ხანის ნამოსახლართა კულტურა, თრიალეთის ყორღანული კულტურის პერიოდიზაცია და გენეზისი და სხვა დღესაც აქტუალური და მნიშვნელოვანია.

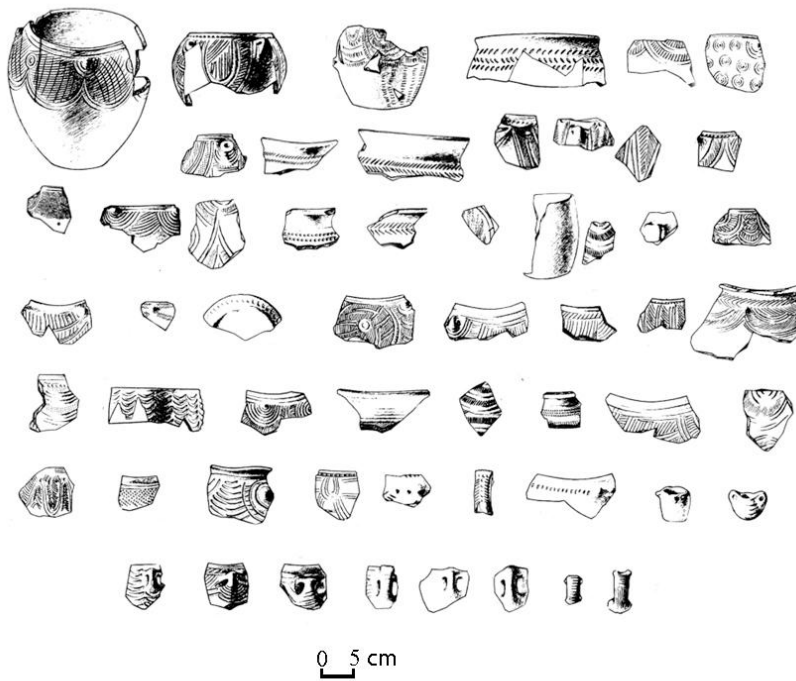
ქვემოთ წარმოგიდგენილია ელგუჯა გოგაძეს მიერ დასავლეთ საქართველოში შესწავლილი არქეოლოგიური ძეგლების მოკლე აღწერილობას.

ნოსირის ნამოსახლარი

ნოსირის ნამოსახლარი მდებარეობს სენაკის რაიონში, მდ. ტეხურას მარცხენა ნაპირზე, სოფ. მესამე ნოსირის ჩრდილოეთით. ნამოსახლარი დაზიანებული იყო მდ. ტეხურის მიერ. მისი ფართობი დაახლოებით 2000 მეტრს შეადგენდა, სიმაღლე 1,7-1,8 მეტრს. ნამოსახლარი მრავალფენიანი იყო, გამოვლინდა ოთხი კულტურული ფენა და ცალკეული სამშენებლო შრეები (იატაკები და სხვა). I ძირა (ქვედა) ფენა წარმოადგენდა შავი თიხის პლასტს, რომელზეც შეიმჩნეოდა ნაცრის, ნახშირის თხელი ფენები. შუა ნაწილში გარდვიგარდმო დალაგებული იყო ოთკუთხა წყობის ძელები, რომლებზეც ზევიდან წყვილ-წყვილად ეწყო უფრო სქელი ძელები O-W დამხრობით. ოთხკუთხა საძირკველის ფართობი 38-40 კვ.მ-ს შეადგენდა. ძელებს შორის სივრცე შევსებული იყო თიხით (ქორიძე, გოგაძე 1971: 31). ცენტრალურ ნაწილში მდებარე დიდი თიხაზვინული და ჯარგვალისებური წყობის ნაგებობა I კულტურული ფენის თავდაპირველ დასახლებას ეკუთვნოდა. აღმოჩნდა: ძვლის და კაყის იარაღები (სანაყები, საპრიალებლები, სადგისები), ქვის ხელსაფქვავეები, ქვის ცულ-წერაქვის ფრაგმენტი ამოღარული ნახვრეტი, კერამიკის ნატეხები, რქის იარაღები, ვაზის, ნაბლის, თხილის ნაშთები, მარცვლეულის ნარჩენები, საქონლის ძვლები და სხვა. კერამიკული ნაწარმის ნაწილი უხეში თიხისაგან, ხელით ტლანქად იყო ნაკეთები, ნაწილი კი კარგად დამუშავებული, გაპრიალებული და ორნამენტირებული იყო (ქორიძე, გოგაძე 1971: 32). თიხის ჭურჭელში უმეტესად გამოირჩეოდა შავად ან ყავისფრად გამომწვარი, იშვიათად მონითალო პატარა და საშუალო ზომის ქოთნები, კოჭობები, ტოლჩები, ქილები ბადიები, ერთეული დიდი ზომის ჭურჭელი. ორნამენტი ღარისებური, სავარცხლისებური დანაჭდევეები, ფოსოები, შვერილები და სხვა (ქორიძე, გოგაძე 1971: 33). ამ ფენის კერამიკა ფორმების და შესრულების ტექნიკის ყველაზე უფრო არქაული ნიშნებით ხასიათდებოდა, რაც პირმოყრილი, ნახევარსფერული და მომრგვალო ჭურჭლის, ან ოდნავ პირგაშლილი, ასევე მომცრო მინიატურული ჭურჭლის დამზადებაში გამოიხატებოდა (გოგაძე 1982: 51). კერამიკა კარგად იყო გამომწვარი და ჰქონდა მკვრივი მინერალურ მინარევებიანი კეცი. ეს ფენა მიეკუთვნებოდა ძვ.წ. მე-18-16 ან

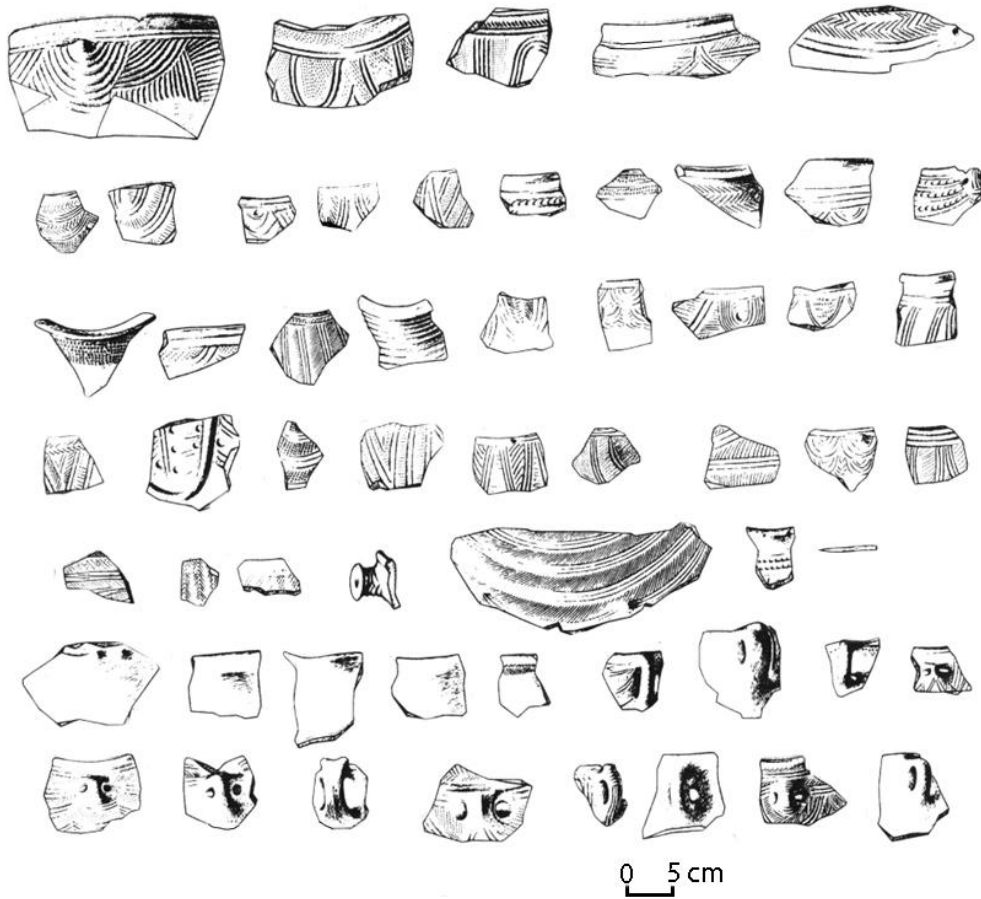


სურათი 3. ნოსირის ნამოსახლარი

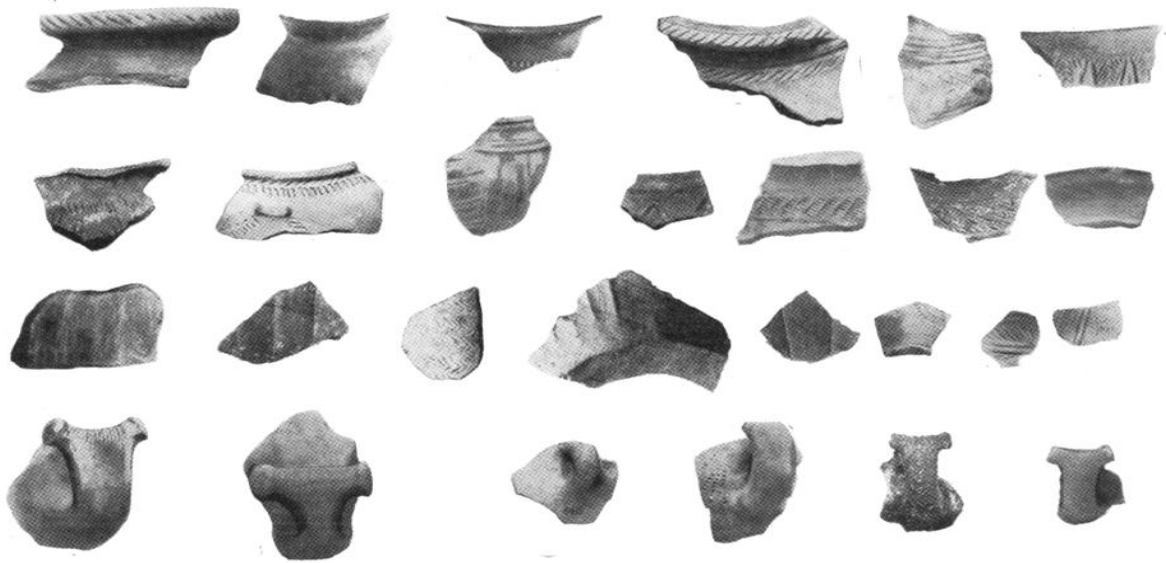


სურათი 4. ნოსირის ნამოსახლარი. N1 კულტურული ფენის კერამიკა.

ძვ.წ. მე-19-17 საუკუნეებს. II ფენა ბორცვის წვერიდან 2,6 მეტრ სიღრმეზე მდებარეობდა, მისი სიმაღლედ 0,7 მეტრი იყო და უშუალოდ იდო I ფენაზე. შეიმჩნეოდა სხვადასხვა სისქის ნახანძრავი შრეების ნაშთები - გადამწვარი ბათქაშები და ნახშირის ფენები. გამოვლენილი თიხაზვინული, ძელების ოთხკუთხა ნაგებობას ეყრდნობოდა, რომელიც წარმოადგენდა უჯრისებურ ოთხკუთხედისაგან შედგენილ სისტემას. დაფიქსირდა თიხატკეპნილი იატაკი და 0,2-0,3 მეტრის სისქის მოყვითალო თიხის შრე. თიხატკეპნილი იატაკის და თიხით მოგებული მონაკვეთების ზოგიერთ ადგილებში შეიმჩნეოდა მომცრო მრგვალი ორმოები. აღმოჩნდა მილაკიანი ჭურჭელი, ნაძვისებურჭდეებიანი, სავარცხლის კბილისებური ტვიფრული ორნამენტით შემკული კერამიკა, ჭურჭლის ნახევარსფერული ყურები და სხვა. თიხის ჭურჭელი ფორმით და ორნამენტით მსგავსებას პოულობდა ძირა ფენის კერამიკულ მასალას, მეორდებოდა დეტალები, თუმცა იყო ცვლილებებიც. გაჩნდა ახალ ფორმები - პირგადაშლილი ჭურჭელი, ფრინველის მკერდისებრი და შვერილიანი ყურები. ხშირი იყო ღია ფერის კერამიკა, უფრო მეტი იყო დიდი ზომის ჭურჭელი, აღმოჩნდა ქვის თოხი. II ფენა დათარიღდა ძვ.წ. მე-15-14 ან ძვ.წ. მე-16-15 საუკუნეებით.



სურათი 5. ნოსირის ნამოსახლარი. N2 კულტურული ფენის კერამიკა და სპილენძის სადგისი



სურათი 6. ნოსირის ნამოსახლარი. N4 კულტურული ფენის კერამიკა.

III კულტურული ფენის სიმძლავრე ბორცვის შუა ნაწილში 1-1,3 მ აღწევდა. ის მოყავისფრო ან მოყვითალო თიხანარევი იყო, რომელიც ზოგან ნახანძრალ შრეებს შეიცავდა (ნახშირნარევი წითელი ბათქაში). სხვადასხვა დონეზე შეიმჩნეოდა ცალკეული მცირე მონაკვეთები, თიხატკეპნილი იატაკით. აღმოჩნდა დიდი რაოდენობით კერამიკა, ასევე საოჯახო დანიშნულების ქვის ნივთები, ბრინჯაოს ბრტყელი ცული, საჭრეთელი, პატარა სატევრის ფრაგმენტი, სპილენძის ღერო, ყალიბის საგდული, ცხოველის ძვლები, ბადისებური ჭურჭელი, მალალტანიანი ტოლჩები, ქოთნები და სხვა. წითლად და ყავისფრად გამომწვარი თიხის ჭურჭელი იმეორებდა მეორე ფენის თიხის ჭურჭლის ფორმებს და შემკულობას, შესაძლოა წარმოადგენდა მათ შემდგომ სახეცვლილებას. ზოგიერთ ახალი ფორმის მომცრო ჭურჭელს ეტყობოდა სამეთუნეო ჩარხის კვალი. ახალი ფორმების, ფორმათა დეტალების და ორნამენტული სახეების გაჩენის მიუხედავად, მეორე და მესამე ფენის კერამიკულ ნაწარმში, მეტნაკლებად შეცვლილი სახით მაინც შეიმჩნეოდა ტრადიციების განგრძობა, რაც ადგილობრივი კერამიკული წარმოების ევოლუციას ასახავდა და განვითარების საერთო ხაზზე მიაწინებდა (გოგაძე 1971: 46; გოგაძე 1982: 53). მესამე ფენა დათარიღდა ძვ.წ. მე-13-12 ან ძვ.წ. მე-13-12 საუკუნეები.

ბორცვის განაპირა ადგილებში N და W ნაწილში დაფიქსირდა IV (პერიფერიული) კულტურული ფენა. გამოიყოფოდა ყვითელი და მოშავო ნაყარი მიწის ურთიერთმონაცვლე შრეები, რომელიც შეესატყვისებოდა სხვადასხვა სამშენებლო პერიოდებს. სათავსები ნაგები იყო ძვლებით (ჯარგვლისებური წყობის კედლები) ან ნწულებით (ფაცხის ტიპის). შენობები განლაგებული იყო ტერასულად, თიხაზვანულის საფუძველზე. აღმოჩენილი იქნა სქლად გათლილი და თხელი (ყავრის მსგავსი) ფიცრები. აღმოჩნდა შავპრიალა და წითელკეციანი დიდი ჭურჭელი ფართო შვეული კანელურებით, სხვადასხვა ჭურჭელი ზოომორფული ყურებით, მალალფეხიანი ჭურჭელი (მომრგვალოტანიანი, მომცრო და მოზრდილი ჭურჭელი, ვინრო-ძირიანი ტოლჩები, ლანგრის ფრაგმენტები), თიხის ორნამენტირებული კვირისტავი, ცხოველის თიხის ქანდაკების ფრაგმენტი (ქორიძე, გოგაძე 1974: 64-65). უფრო ხშირი იყო ჩარხზე

დამზადებული ჭურჭელი (გოგაძე 1982: 7). ეს ფენა ბრინჯაოდან ადრეულ რკინაზე გარდამავალ პერიოდს, ძვ.წ. პირველი ათასწლეულის დასაწყისს მიეკუთვნებოდა.

ნამოსახლარის პირველი და მეორე ფენის კერამიკაში მიუხედავად თანდათანობითი ცვლილებისა და ნაწილობრივ გარეგნული თვისების გაქრობისა შეიმჩნეოდა საერთო იერი. მეოთხე ფენაში მცირედი ცვლილებები კი მიაჩნებოდა, რომ მესამე და მეოთხე ფენებს შორის არსებობდა გარკვეული ქრონოლოგიური წყვეტილი (გოგაძე 1982: 57). ე.ი. ნოსირის ნამოსახლარი წარმოადგენდა ძველი სხვადასხვა კულტურული ფენების ერთობლიობას. ის მიეკუთვნებოდა სოფლის ტიპის დასახლებას, რომლის მოსახლეობა ეკუთვნოდა მიწათმოქმედ საზოგადოებას, სადაც განვითარებული იყო მესაქონლეობა და ხელოსნობის დარგები. ნამოსახლარი მსგავსი იყო კოლხეთის დაბლობის გორასამარხების ტიპის ძეგლებისა (დიხა გუძუბა, ნაოხვამუ და სხვა).

კეკელური ზუგა

ბორცვის კეკელური ზუგა გათხრები მიმდინარეობდა 1974-1980 წლებში. ნამოსახლარი მდებარეობდა მდ. აბაშის მარცხენა ნაპირზე, სოფ. მუხურჩის N-W. მისი საერთო ფართობი 1200 კვ.მ იყო, სიმაღლე 3 მ. ბორცვის N და S ნაწილებში 10 მ სიგრძის, 2 მ სიგანის და 1 მ სიღრმის თხრილი გაივლო. აღმოჩნდა წითელი ბათქაშის მძლავრი ფენა, ნახშირის ნაშთები, კერამიკის ნატეხები, ქვის და ძვლის სხვადასხვა ნივთები. გამოვლინდა ოთხი კულტურული ფენა რომელთა ქვეშ ნაზვინი თიხნარის ამდენივე შრე იყო. ყველა კულტურულ ფენაზე შეიმჩნეოდა ხანძრის კვალი (გოგაძე 1982: 30-31). ზედა ფენა შეიცავდა წითელი ბათქაშის (0,5მ სისქის) გროვებს, ნახშირს, დამწვარი ძვლების და კერამიკის ნატეხებს. აღმოჩნდა მოყავისფრო პირგადაშლილი და ღარებიანი ქილისებური ფორმის, ასევე შავპრიალა და კანელურებიანი თიხის ჭურჭლის ნატეხები, ქვის ხელსაფქვავეები „კვერის საცხობი“, მრგვალი სანაყები, ყალიბები, ბათქაშის ფრაგმენტები, საქონლის ძვლები, ბრტყელი რიყის ქვები, ქვისა და ძვლის სხვადასხვა ნივთები (გოგაძე 1982: 25-33, 57). ნამოსახლარი სინქრონული იყო ნოსირის ნამოსახლარის II-III ფენების და მიეკუთვნებოდა ძვ.წ. მეორე ათასწლეულის შუა ხანებს და მეორე ნახევარს (შუა ბრინჯაოს ხანის დასასრული გვიანბრინჯაოს ხანა), ძვ.წ მე-15 – 12 საუკუნეები (გოგაძე 1982: 29, 67).

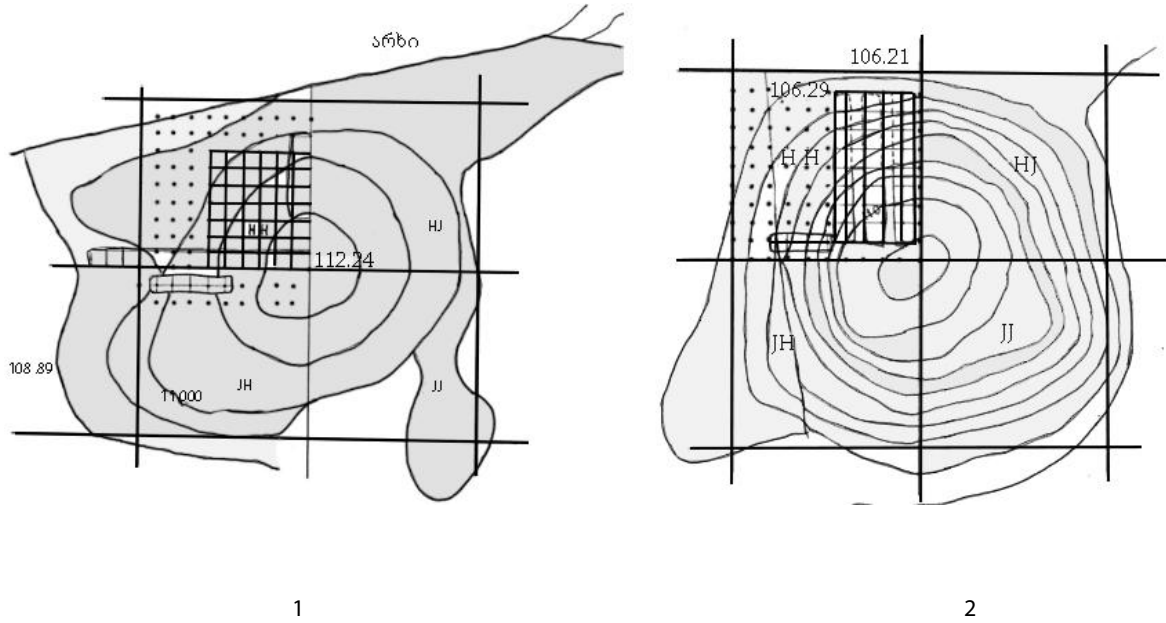
ნაჭვის ზუგა

სამოსახლო ბორცვი ნაჭვის ზუგა (კოჩას ზუგა) მდებარეობდა სოფ. მუხურჩის დასავლეთით, მდ. აბაშის მარჯვენა მხარეს. ნამოსახლარზე გათხრები წარმოებდა 1981 წლიდან. ბორცვი წარმოადგენდა თიხის ხელოვნური დაზვინვით და სამოსახლოს ნაშთების დაფენებით წარმოქმნილ შემადგენლებს. მისი ფართობი 1500 კვ.მ-ს შეადგენდა, დიამეტრი 40 მ-ს, სიმაღლე 4,5-5 მ-ს. გაივლო ოთხი ტრანშეა, გაირკვა ბორცვის სტრუქტურა და სტრატეგრაფია. ნამოსახლარი ერთფენიანი იყო, ძლიერ ნახანძრავი (გოგაძე 1982: 35). კულტურულ ფენაში დაფიქსირდა მთლიანი ძელური, თიხალესილი გადამწვარი ნაგებობების ნაშთები, რომლებიც შეიცავდნენ წითელი ბათქაშის და ნახშირის შრეებს. ძირი ნახევრად მიწურისებურ ჩაღრმავებას წარმოადგენდა, რომელსაც შუა ნაწილი სწორი ჰქონდა. აღმოჩნდა: შავპრიალა და

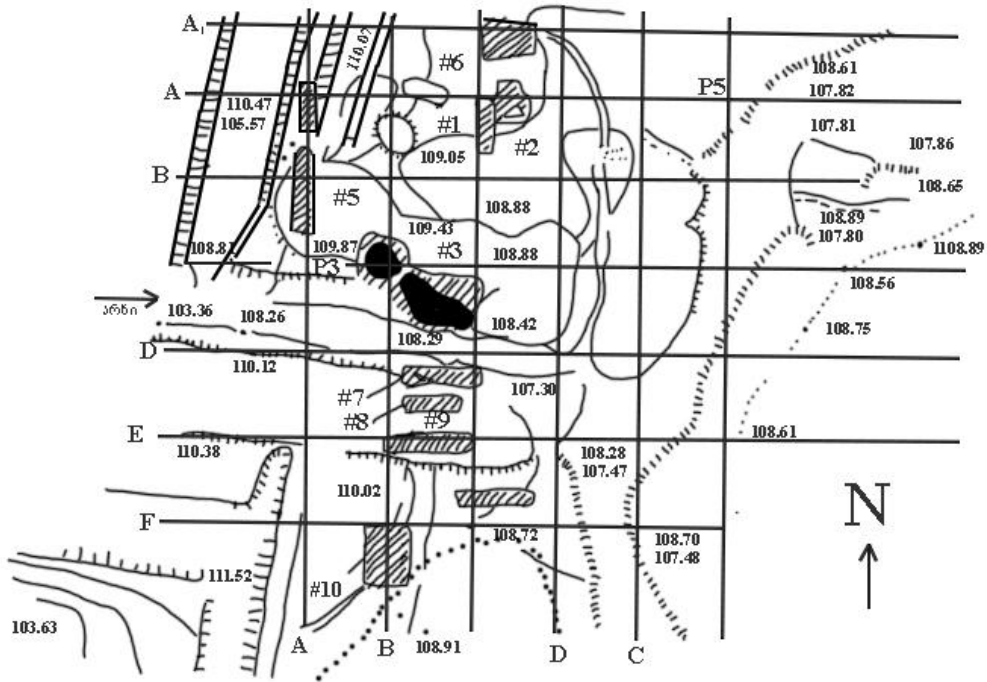
კანელურებიანი ჭურჭლის ფრაგმენტები, ყალიბები, ხელსაფქვავის ქვები, ქვასანაყები, ქვაკეცები, კაჟის და ობსიდიანის იარაღები, მსხვილფეხა და წვრილფეხა საქონლის ძვლები და სხვა (გოგაძე 1982: 36). ნამოსახლარი ძვ.წ. მეორე ათასწლეულის შუა ხანებით და მეორე ნახევრით დათარიღდა.

მუხურჩის სამაროვანი

მუხურჩის სამაროვანი მდებარეობდა სოფ. მუხურჩიდან 1 კმ-ის დაშორებით, მდ. აბაშის მარჯვენა ნაპირზე. სამაროვანი დაზიანებული იყო მიწის სამუშაოების შედეგად. გაითხარა ტერასულად განლაგებული ორი ზედა და ქვედა დასაკრძალავი მოედანი, შესაბამისად გამოვლინდა ორი კომპლექსური ჯგუფი ადრეული და მოგვიანო. ტერიტორიულად გამიჯნულ ამ კოლექტიურ ორმოსამარხებში დადასტურდა კრემაციული და მეორადი დაკრძალვის წესი. ქვედა მოედანზე აღმოჩნდა მრავალხაზოვანი ტალღურ ორნამენტიანი მოყავისფრო ჭურჭლის ფრაგმენტები, ჰორიზონტალურ სახელურიანი და მცირე კანელურებიანი ჭურჭელი. მოგვიანო კომპლექსში აღმოჩნდა ძაბრისებურპირიანი, მარყუჟისებურყურიანი, მხარდაღარული ტოლჩები და ქოთან-კოჭობები, პირგადმოკეცილი მოზრდილი ჭურჭელი, ვინროძირიანი სასმისები, ყუამილიანი ხელალები და სხვა (გოგაძე და სხვ. 1977: 60-68). სამაროვანი მრავლად შეიცავდა ლითონის და სხვა მასალისგან ნაკეთებ ნივთებს: ბრინჯაოს კოლხურ ცულებს, სატევრებს წვრილნახვრეტიანი სამკუთხა სატარით, თოხებს, სეგმენტურ იარაღს, ფიბულებს, ზარაკებს, ყუნწიან ისრისპირებს, მავთულოვან და ფირფიტოვან სამაჯურებს, ბალთებს, პინცეტებს, საკინძის ჯვრისებურ თავს, რიყის ქვის სალესებს, რკინის თოხებს, დანებს, ვერცხლის ბეჭდებს, სარდიონის გიშრის, ქარვის და ფერადი მიწის მძივებს, ბრინჯაოს ქანდაკებებს (ხარის, თევზის, მამაკაცის) (გოგაძე და სხვ. 1977: 61). ეს სამარხეული ინვენტარი ამ ძეგლის აბსოლუტური დათარიღების მყარ საფუძველს წარმოადგენდა. ზედა ტერასაზე აღმოჩენილი სატევრები იმეორებდნენ ბრინჯაოს მსგავსი იარაღის ფორმებს. ბრინჯაოს სეგმენტური იარაღი ჩანაცვლებული იყო რკინის თოხებით და დანებით, რომლებიც თითქმის არ იყო ქვედა ტერასაზე, რაც ამ ორი ჯგუფის ქრონოლოგიურ თანმიმდევრობაზე მიუთითებდა. სამაროვნის ორი კერამიკული ჯგუფი მკვეთრად განსხვავდებოდა ერთმანეთისგან. გვიანი ჯგუფი მჭიდროდ უკავშირდებოდა ადრეანტიკური ხანის კერამიკას რომელიც ძვ.წ. მე-6-5 საუკუნეებით თარიღდება. ადრეული ჯგუფის კერამიკა – შავთიხიანი ჭურჭელი, ხშირად შვეული კანელურებით უახლოვდებოდა ნოსირის IV ფენას და მდ. ტეხურას პირა ძირა ფენის კერამიკას. მასალის შეპირისპიების საფუძველზე დადასტურდა, რომ ზედა ტერასის სამარხები უფრო მოგვიანო იყო. სამაროვანი ძვ.წ. მე-8-7 საუკუნეებით და ძვ.წ. მე-7-5 საუკუნეებით დათარიღდა (გოგაძე 1982: 48). სამაროვანი ანალოგიას პოულობდა პალურის საძვლესთან.



სურათი 7. 1 - კველური ზუგა. არქეოლოგიური გათხრების სიტუაციური გეგმა (ე. გოგაძის მის).
 2 - ნაჭვის ზუგა. არქეოლოგიური გათხრების სიტუაციური გეგმა (ე. გოგაძის მის.)



სურათი 8. მუხურჩის სამაროვანი. არქეოლოგიური გათხრების სიტუაციური გეგმა (ე. გოგაძის მის.).

გამოყენებული ლიტერატურა:

- ქორიძე, დ. გოგაძე, ე. 1971. „ნოსირის არქეოლოგიური ექსპედიციის 1969 წლის მუშაობის ძირითადი შედეგები,“ *საქართველოს სახელმწიფო მუზეუმის არქეოლოგიური ექსპედიციები*, 2: 31-52.
- ქორიძე, დ., გოგაძე, ე., ჯავახიშვილი, გ. 1974. „ნოსირის არქეოლოგიური ექსპედიციის 1970-1971 წლების მუშაობის ანგარიში,“ *საქართველოს სახელმწიფო მუზეუმის არქეოლოგიური ექსპედიციები*, 3: 60-78.
- გოგაძე, ე., ფანცხავა, ლ., დარისპანაშვილი, ვ. 1977. „ნოსირი-მუხურჩის არქეოლოგიური ექსპედიციის მუშაობის ანგარიში,“ *საქართველოს სახელმ მუზეუმის არქეოლოგიური ექსპედიციები*, 5: 60-72.
- გოგაძე ე., 1982. *კოლხეთის ბრინჯაოსა და ადრეული რკინის ნამოსახლართა კულტურა*, თბილისი: გამომცემლობა მეცნიერება.